

LOAS

USB Ver2.0対応 マルチカードリーダーライター

CRW-6M21

取扱説明書

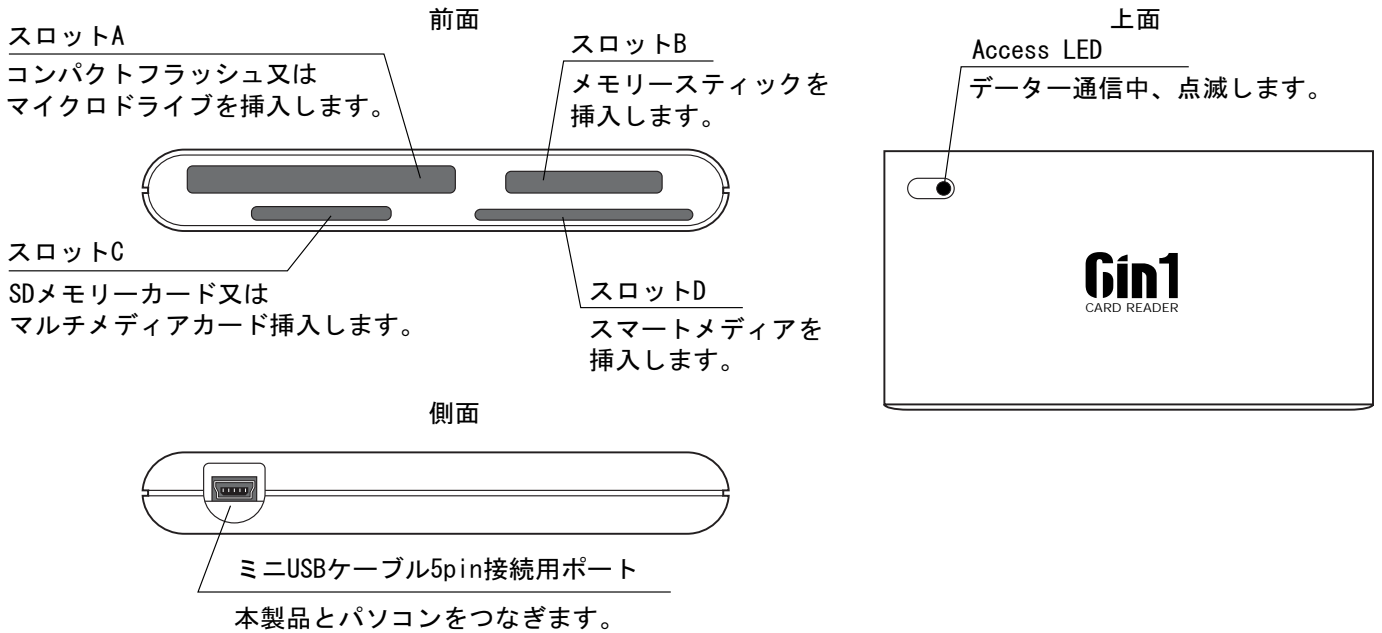
はじめに

この度はロアス製品をお買い上げ頂き、誠にありがとうございます。
ご使用前はこの取扱説明書をよくお読みになり、正しくお使いください。
また、お読みになった後も大切に保管してください。



ご使用方法

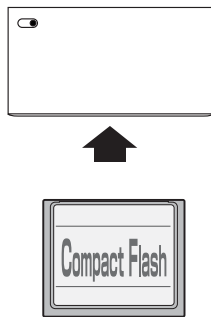
● 各部の機能及び名称



● メモリーカードの向き

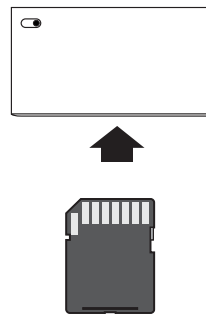
メモリーカードを本製品に挿入する際は、必ず次の向きで挿入してください。

コンパクトフラッシュ
マイクロドライブ



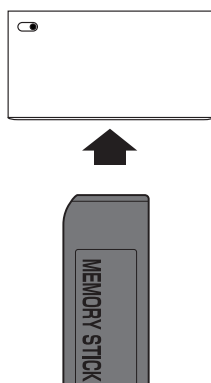
容量が記載されて
いる面を上面にし
て挿入して下さい。

SDメモリーカード
マルチメディアカード



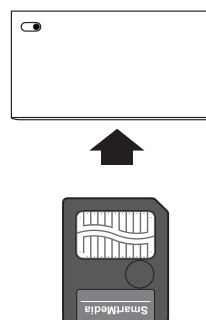
金属の接点がある
面を上面にして
挿入して下さい。

メモリースティック



容量が記載されて
いる面を上面にし
て挿入して下さい。

スマートメディア



金属の接点がある
面を上面にして
挿入して下さい。

● パソコンへの接続方法

各OSごとに接続、設定方法が異なります。ご使用のOSにあわせて設定を行ってください。

・ Windows98の場合

1. 付属のUSBケーブルにて本製品をパソコンのUSBポートに接続してください。
2. 「新しいハードウェアの追加ウィザード」(図1)が起動します。「次へ」をクリックしてください。
3. 「検索方法を選択してください」(図2)とのメッセージが表示されます。「使用中のデバイスに最適な・・・」を選択している状態で「次へ」をクリックしてください。
4. 「新しいドライバはハードドライブの・・・」(図3)とのメッセージが表示されます。付属のドライバCDをパソコンに挿入後、「検索場所の指定」チェックを入れ、その下の「参照」をクリックして、CD-ROM内の「Windows98フォルダ」を選択したのち、「OK」をクリックして参照ページを閉じます。その後、元の画面の「次へ」をクリックしてください。
5. 「次のデバイス用のドライバファイルを・・・」(図4)と表示が出ます。「次へ」をクリックしてください。
6. 「新しいハードウェア デバイスに・・・」(図5)と表示が出ます。「完了」をクリックしてください。
7. 再起動を求められる場合があります(図6)。その場合、必ず「はい」をクリックして、再起動を行ってください。

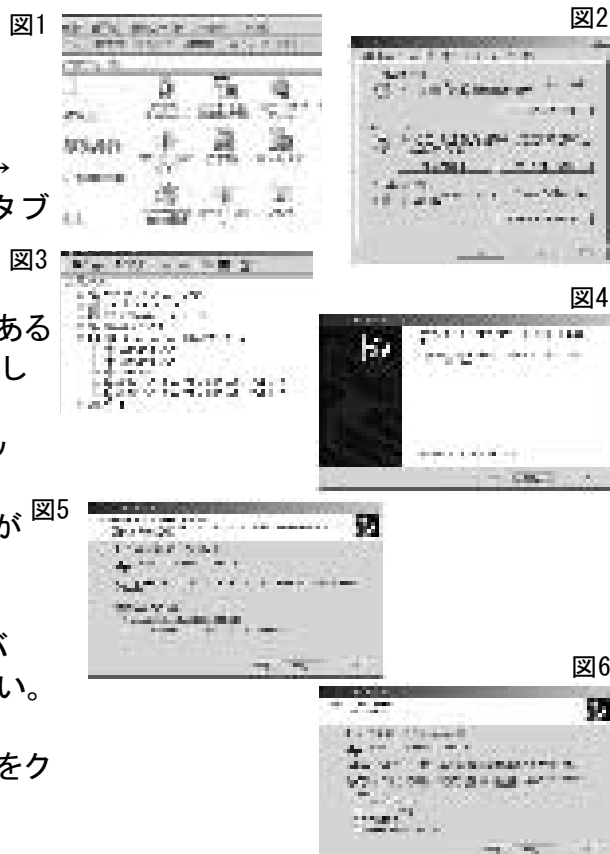
再起動後、カードリーダーがご使用頂けるようになります。

※Windows98にてUSB2.0環境でお使いの場合、USB2.0ホストコントローラ用ドライバが、マイクロソフトよりリリースされていない為、当社では動作保証致しかねます。

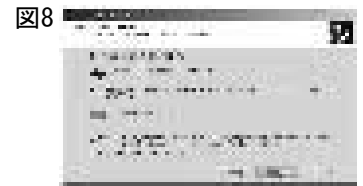
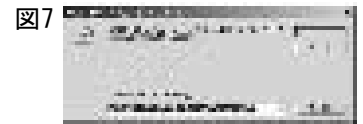


・ Windows2000の場合

1. 付属のUSBケーブルにて本製品をパソコンのUSBポートに接続してください。
2. 「スタート」→「設定」→「コントロールパネル」→「システム」を開きます(図1)。「ハードウェア」タブを開き、「デバイスマネージャ」(図2)をクリックします。
3. USB(Universal Serial Bus)コントローラ(図3)にある「USB2 6in1」を右クリックして、プロパティを選択します。
4. 「デバイスドライバのアップグレード・・・」(図4)が開きます。「次へ」をクリックしてください。
5. 「次のデバイスのドライバをアップグレード・・・」(図5)と表示が出ます。「デバイスに最適なドライバを・・・」を選択し、「次へ」をクリックしてください。
6. 「ドライバファイルの特定」(図6)が表示が出ます。「場所を指定」にチェックマークを入れ、「次へ」をクリックしてください。



7. 「製造元が配布する・・・」(図7)が表示されます。
「参照」をクリックし、CD-ROM内の「Windows2000フォルダ」内にある「smcstor.inf」をダブルクリックし、「OK」をクリックします。
8. 「次のデバイスのドライバが検索・・・」(図8)と表示が出ます。
「次へ」をクリックします。
9. 「デバイスドライバのアップグレード・・・」と表示が出ます。
「完了」をクリックしてください。



再起動後、カードリーダーがご使用頂けるようになります。

※USB2.0環境でお使いの場合、USB2.0ホストコントローラー用ドライバを必ず、マイクロソフトよりリリースされている物に更新してからご使用ください。
当社ではマイクロソフトよりリリースされているドライバをご使用されていない場合、動作保証致しかねます。

・ WindowsMe/XP/Mac OSの場合

1. 付属のUSBケーブルにて本製品をパソコンのUSBポートに接続してください。
2. 自動的に標準のドライバがインストールされます。
ハードディスクのアクセスランプが消えるまで、暫くお待ちください。
3. ハードディスクが止まりましたら、カードリーダーがご使用頂けるようになります。

※WindowsXpのUSB2.0環境でお使いの場合、USB2.0ホストコントローラー用ドライバを必ず、マイクロソフトよりリリースされている物に更新してからご使用ください。
当社ではマイクロソフトよりリリースされているドライバをご使用されていない場合は、動作保証致しかねます。

※WindowsMeにてUSB2.0環境でお使いの場合、USB2.0ホストコントローラー用ドライバが、マイクロソフトよりリリースされていない為、当社では動作保証致しかねます。

※MacOSにてUSB2.0環境でお使いの場合、当社では動作保証致しかねます。

● データーを加工する

本製品は「リムーバブルディスク」として認識されます。
画像編集ソフト等から加工等おこなってください。



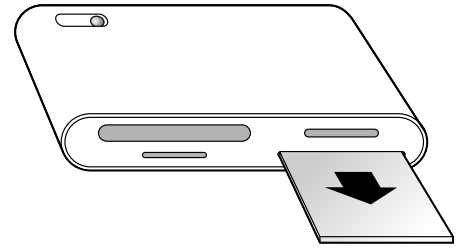
MacOSの場合

Windowsの場合



● メモリーカードの取り外し方

接続しているメモリーカードを取り外すには、本製品のAccess LEDが点滅していない事を確認の上、抜き取ってください。



Mac OSの場合、本製品のアイコンをゴミ箱にドラッグ&ドロップしてからメモリーカードを取り外します。

● 筐体の取り外し方

本製品を取り外す場合は、画面の右下にある「ハードウェアの取り外し」※1を開き、一覧に表示されている「SMSC USB Mass Storage Class Driver」※2を停止させ、安全に取り外せる事が確認出来てから取り外してください。

※1：WindowsXpの場合、「ハードウェアの安全な取り外し」という表示になります。

※2：WindowsMeの場合、「USBディスク」という表示になります。また、4つ表示される為、4回同様の作業をおこなってください。

WindowsXpの場合、「USB大容量記憶装置デバイス」という表示になります。

※Windows98の場合OSの問題上、この取り外し方はできません。パソコンの電源を切ってから取り外してください。

※MacOSの場合、そのまま取り外してください。

● ドライバのアンインストールについて

- ・ WindowsMe/Xp/MacOSの場合、標準のドライバを使用している為、アンインストールする必要はありません。
- ・ Windows2000/98の場合、ドライバが組み込まれていますが、アンインストールする必要はありません。
もし、アンインストールする場合は、下記ファイルを手動で削除ください。

Windows98の場合

- ・ C:\¥Windows¥system32¥drivers¥masswdm.sys
- ・ C:\¥Windows¥system32¥IOSUBSYS¥SMSCPDR.PDR
- ・ C:\¥Windows¥inf¥USBATAP2.INF
- ・ C:\¥Windows¥inf¥USBATAP1.INF

以上4ファイル

Windows2000の場合

- ・ C:\¥WinNT¥system32¥drivers¥SMSCSTOR.SYS

以上1ファイル

※Windowsフォルダ等、インストール環境によって変化する事があります。

● Q&A

Q1 : 4つのメディアを同時に使用できますか？

A1 : 可能です。但し、コンパクトフラッシュ、スマートメディア、メモリースティック、SDメモリーカードのように、全て別々のスロットに接続できるタイプに限ります。

Q2 : USBハブ経由で使用できますか？

A2 : USBハブを経由してご使用される場合、稀に相性の問題で正常にご使用頂けない場合があります。パソコンのUSBポートに直接接続してご使用ください。なお当社では、相性による動作不良については保証致しかねます。

Q3 : Windows XPでネットワークドライブを割り当てると、カードリーダーのドライブが表示されない。

A3 : Windows XPの仕様です。解決するには表示されていないカードリーダーのドライブに別のドライブ文字を指定します。

Q4 : 著作権保護機能に対応していますか？

A4 : 著作権保護機能での書き込みはできませんが、マジックゲートメモリースティックや、マルチメディアカードなど、著作権保護機能に対応したメディアを、通常のメモリーとしてご使用頂く事は可能です。

● 製品仕様

インターフェイス
対応メディア

USB2.0/1.1 (Type A)
コンパクトフラッシュ (3.3V/16MB~1GB)
〔20/24/48MBはご使用いただけません。〕
スマートメディア (3.3V/16MB~128MB)
メモリースティック (16MB~256MB)
SDメモリーカード (16MB~256MB)
マルチメディアカード (16MB~256MB)
マイクロドライブ (340MB~1GB)

※マイクロドライブは消費電流が大きいため、接続するパソコン、USBHub等によっては、供給電力が不足し使用できない場合があります。

データ転送速度
電源電圧
消費電流
付属USBケーブル

最大12Mbps
5V (USBコネクタから給電)
最大500mA (本体のみ)
ミニUSBケーブル (0.9m)

保証規定

この製品は、厳密な検査に合格したものです。保証期間内に、お客様の正常なご使用状態の元で万一故障した場合には、本保証規定に従い無償で修理又は、同等品と交換させていただきます。製品と保証書を添えてお買い上げの販売店までお持ち下さい。ご購入後一ヶ月以内に発生した故障は、初期不良交換させていただきます。一ヶ月を過ぎた場合は修理扱いとさせていただきますのでご了承お願いいたします。

但し、次に該当する場合は保証対象外となり、有償修理となります。

1. 購入日が明記されていない場合
2. 取り扱い上の誤りによる故障及び損傷、修理や改造などをされていた場合
3. お買い上げ後の移動、落下または輸送などによる故障、損傷が生じた場合
4. 火災、天災、または異常電圧により故障、損傷が生じた場合
5. 接続している他の機器の不良、その他外部要因によって生じた故障及び損傷
6. 弊社ではデータなどソフトウェアの保障はできかねますのでご了承をお願いします。

※保証は、日本国内においてのみ有効です。

※保証書の再発行はいたしませんので、大切に保管して下さい。

※保証期間経過後の修理などについては、詳しくはお買い上げの販売店あるいは弊社サポートセンターまでお問い合わせ下さい。

保証書			
型番	CRW-6M21	製造番号	
保証期間	6ヶ月	購入年月日	年 月 日
お客様	ご住所 〒		
	TEL .		
販売店	お名前		
	店名・住所		
	TEL .		

注意：販売店印ならびに購入年月日の記入がない場合は無効となります。



最新ドライバのダウンロードや商品についてのお知らせは、
ロアスホームページ <http://www.loas.co.jp>

商品に関するお問い合わせは下記ユーザーサポートセンターまで
ロアス サポートセンター TEL. 072-361-1830
《 受付時間 9:00~17:00 》【土・日・祝・祭日を除く】

※本製品の仕様及び外観内容、また本書の内容については改良のため予告なしに変更する場合があります。

※Windowsは米国Microsoft社の登録商標です。その他本書に掲載されている商品名/社名などは、各社の商標及び登録商標です。

※弊社ではデータなどソフトウェアの保障はできかねますのでご了承をお願いします。