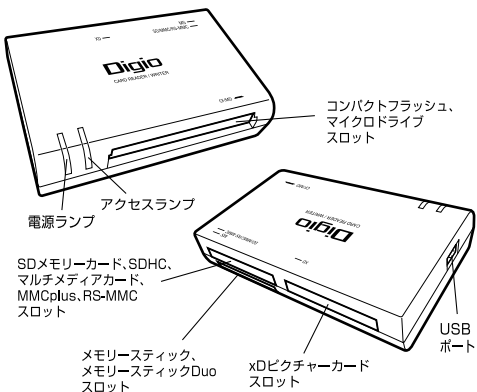


Digio

by LOAS

USB 2.0/1.1 対応マルチカードリーダー/ライター CRW-12M36 シリーズ 取扱説明書



パッケージ内容
マルチカードリーダー/ライター本体、専用USBケーブル (ミニUSB5ピン ↔ タイプA)、取扱説明書
※メモリーカードは付属しておりません。
※変換アダプタは付属していません。

この度はロアス製品をお買い上げ頂き、誠にありがとうございます。
ご使用前にこの取扱説明書をよくお読みになり、正しくお使いください。

1 安全にご使用いただくために

本製品を安全にお使いいただくために守っていただきたい内容を記載しております。
必ずお読みになり、内容をよく理解された上で正しくお使いください。また本書には、弊社製品を含めたパソコンシステムの運用に関する注意事項なども記載されています。
パソコンの故障や、データの消失や破損、取り扱いを誤ったために生じた本製品の故障やトラブルは、弊社の保証対象には含まれませんので、あらかじめご了承ください。

表示について

この取扱説明書は、次の様な表示をしています。表示の内容をよく理解してから本文をお読みください。

警告 絶対に行ってはいけないことを記載しています。この表示の注意事項を守らないと、使用者が死亡または、重傷を負う可能性が想定される内容を示しています。

注意 この表示の注意事項を守らないと、使用者がけがをしたり、物的損害の発生が考えられる内容を示しています。

禁止 これらの記号は、禁止の行為であることを告げるものです。

強制 これらの記号は、行為の強制または指示する内容であることを告げるものです。

警告

強制 本製品を使用する際は、パソコンメーカーや周辺機器メーカーなどの警告事項・注意事項に従ってください。

強制 本製品のケーブルや、コネクタ、スロット内部などに小さなお子様の手が届かない様に機器を配置してください。触ってけがをする危険があります。もしも小さなお子様が本製品を使用する場合には、必ず取り扱い方法を理解した大人の監視、指導のもとで行う様にしてください。

禁止 本製品を自分で改造・修理・分解などしないでください。
火災・感電・故障などの恐れがあります。また、本製品のシールやカバーを取り外した場合、修理をお断りすることがありますのでご注意ください。

禁止 本製品を、風呂場の様な水分や湿気が多い場所で使用しないでください。火災・感電・故障などの原因になります。

禁止 本製品に濡れた手で触れないでください。
パソコンに接続しているときは、感電の原因となります。また、接続していても、製品故障の原因となります。

禁止 煙が出たり変な臭いや音があるなどの異常が発生した時は、すぐにパソコン周辺機器の電源をOFFにし、パソコンからUSBケーブルを抜いてください。そのまま使用を続けると、ショートして火災になったり感電する恐れがあります。弊社サポートセンターまたはお買い求めの販売店にご相談ください。

禁止 本製品に液体をかけたり、異物を内部に入れたりしないでください。もしも液体や異物が内部に入ってしまった場合は、パソコンや周辺機器の電源をOFFにし、パソコンからUSBケーブルを抜いてください。そのまま使用を続けると、ショートして火災になったり感電する恐れがあります。弊社サポートセンターまたはお買い求めの販売店にご相談ください。

警告

強制 シンナー・ベンジン等で、本製品を拭かないでください。
本製品の汚れは、乾いたきれいな布で拭き取ってください。

強制 本製品に触れる前に、身体の静電気を取り除くため、身近な金属(ドアノブやアルミサッシなど)に手を触れてください。人体などの静電気の影響で、製品破損、データ消失/破損などの恐れがあります。

強制 本製品の取り付け/取り外し、ソフトウェアのインストール時など、パソコンの電源を少しでも変更するときは、変更前に必ずメディア内(ハードディスク等)のデータをすべて、外部メディア(CD-R等)にバックアップしてください。もしも誤った使い方をしてしまったり、故障発生などによりデータ消失、破損したときなど、バックアップがあれば被害を最小限に抑えることができます。バックアップ作成を怠ったために、データを消失、破損した場合、弊社はその責任を負いかねますのであらかじめ御了承ください。

強制 メモリーカード内のデータおよびパソコン(ハードディスク等)内のデータは、必ず他のメディア(CD-R等)にバックアップしてください。とくに、修繕や再現ができない重要なデータは、更新前・更新後と、常に二重のバックアップを作成することをお勧めします。以下の様な場合などに、データが消失・破損する恐れがあります。
・使用方法が誤ったとき
・製品が故障した時や修理を行うとき
・静電気や電磁的ノイズの影響を受けたとき
・パソコンの電源をOFFにした直後に電源をONにしたとき
・地震、台風などの天災による被害を受けたとき
その他の場合など、バックアップ作成を怠ったために、データを消失、破損した場合、弊社はその責任を負いかねますのであらかじめ御了承ください。

禁止 カードスロットには、そのスロットに該当するメモリーカード以外のものを挿入しないでください。
故障や感電の原因となります。

禁止 アクセラランプが点灯している時(データを読み書きしている時)、パソコンの電源スイッチをOFFにしたり、システムをリセットしないでください。データが消失・破損する恐れがあります。

禁止 本製品を次の場所などに設置しないでください。感電、火災の原因となったり、製品やパソコン、周辺機器などに悪影響を及ぼす事があります。またけが等の原因になる事があります。
・強い磁気、静電気が発生するところ
・ほこりの多いところ
・結露するところ
・湿度、温度がパソコンのマニュアルが定めた使用環境を超えるところ
・平らでないところ
・振動が発生するところ
・直射日光が当たるところ
・火気の周辺や熱気がこもるところ
・漏電、漏水の危険があるところ

禁止 本製品を落としたり、強い衝撃を与えないでください。
そのまま続けて使用すると、ショートにより火災になったり、感電する恐れがあります。弊社サポートセンターまたは、お買い求めの販売店にご相談ください。

禁止 本製品の上に物を置いたり、物を被せないでください。
傷がついたり、故障の原因となります。

2 動作環境

Windows

・Windows Vista、Windows XP、Windows 2000 Professional Service Pack 4以降、Windows Me
・上記OSがインストールされ、USBポートを装備するIBM PC/AT互換機(OADG仕様)
※USB 2.0を使用する場合は、USB 2.0ポートを標準装備したWindows XP SP1以降搭載モデル以外での動作は保証していません。

Macintosh

・Mac OS X(10.2以降)
※USB 2.0を使用する場合はUSB 2.0ポートを標準装備する機種以外での動作は保証致しません。
・プリンストールOSからOSをアップグレードした機種、およびCPUをアップグレードした機種での動作は保証していません。
・本製品をUSB 1.1規格のポートに接続して使用する場合は、USB 1.1規格の仕様に準じます。
・コンピュータ本体の省電力機能(スタンバイ、休止状態、ハイバネーション)には対応しておりません。
・同時にご使用になるUSB機器や、インストールされているUSB機器のドライバによっては正常動作しない場合があります。
・メモリーカードは本製品には付属しておりません。
・USB 2.0規格についてのご質問は、コンピュータ本体や拡張インターフェースカード等に付属のマニュアルをご覧ください。各メーカーまでお問い合わせください。
・仕様および外観は改良のため予告なく変更することがあります。
・製品についての最新情報を弊社HP (<http://www.loas.co.jp>) でご確認ください。

本製品にて(パソコン側で)メモリーカードをフォーマットしてもデジタルカメラや携帯電話側では使用できません。メモリーカードをデジタルカメラや携帯電話でご使用される場合は、必ずお使いのデジタルカメラや携帯電話でフォーマットしてください。

3 対応メモリーカード



コンパクトフラッシュ Type I 8MB~8GB
コンパクトフラッシュ Type II 170MB~8GB
コンパクトフラッシュ Type HDD 170MB~2.2GB



マイクロドライブ 170MB~6GB



SDメモリーカード 16MB~2GB
SD Ver 1.1 16MB~2GB
SDHC 4GB~16GB
miniSD 32MB~2GB ※要変換アダプタ
miniSDHC 4GB ※要変換アダプタ
microSD (T-Flash) 128MB~2GB ※要変換アダプタ
microSDHC 4GB~8GB ※要変換アダプタ

・HIGH/SUPER HIGH/PRO HIGH SPEEDに対応しています。
・著作権保護機能(CPRM)には対応していません。



マルチメディアカード 16MB~256MB
MMCplus (MMC Ver. 4.0) 128MB~4GB
RS-MMC 32MB~512MB
MMCmobile (RS-MMC Ver. 4.0) 64MB~1GB
MMCmicro 128MB~256MB ※要変換アダプタ

・低電圧(1.8V)対応(Dual Voltage)のDV-MMC/RS-DV-MMCは3.3Vでの動作になります。
・Secure MMCの著作権保護機能(UDAC-MB)には対応していません。



メモリースティック 16MB~128MB
メモリースティック MG 32MB~128MB
メモリースティック (MG/高速データ転送) 32MB~128MB
メモリースティック PRO 256MB~2GB
メモリースティック PRO HS 256MB~2GB
メモリースティック Duo 16MB~32MB
メモリースティック Duo MG 16MB~128MB
メモリースティック Duo (MG/高速データ転送) 32MB~128MB
メモリースティック Duo Duo 256MB~1GB
メモリースティック PRO Duo HS 256MB~2GB
メモリースティック PRO Duo HS Duo 1GB~4GB

※ビットラレ高速データ転送には対応していません。
メモリースティック Duo for PSP 16MB~128MB
メモリースティック PRO Duo for PSP 256MB~1GB
メモリースティック ROM 64MB~128MB
メモリースティック MemorySelect 128MB×2

・ラレ高速データ転送に対応しています。
・AIBO専用Memory Stickには対応していません。
・著作権保護機能には対応していません。



メモリースティック マイクロ(M2) 256MB~8GB
※要変換アダプタ



xDピクチャーカード 16MB~256MB
xDピクチャーカード Type M 256MB~2GB
xDピクチャーカード Type H 256MB~2GB

※miniSD、miniSDHC、microSD、microSD(T-Flash)、microSDHC、MMCmicro、メモリースティックマイクロ(M2)は変換アダプタが必要です。
※変換アダプタは付属していません。
※各種著作権保護機能、ID機能には対応していません。
※SDカードのHIGH/SUPER HIGH/PRO HIGH SPEEDに対応しています。
※低電圧(1.8V)対応(Dual Voltage)のDV-MMC/RS-DV-MMCは3.3Vでの動作になります。
※メモリースティックのパラレル高速転送に対応しています。
※AIBO専用メモリースティックには対応していません。

ご注意

●使用可能容量範囲内でもメーカーによっては正常に動作しない場合がありますのでご注意ください。
●使用環境によっては転送速度が著しく低下することがあります。

4 製品仕様

製品名	マルチカードリーダー/ライター
型番	CRW-12M36シリーズ
	●コンパクトフラッシュ Type I●コンパクトフラッシュ Type II ●コンパクトフラッシュ Type HDD●マイクロドライブ
	●SDメモリーカード●SD Ver 1.1●SDHC ●マルチメディアカード●MMCplus (MMC Ver. 4.0) ●RS-MMC
	●xDピクチャーカード●xDピクチャーカード Type M ●xDピクチャーカード Type H
スロット構成	●メモリースティック●メモリースティック MG ●メモリースティック (MG/高速データ転送) ●メモリースティック PRO●メモリースティック PRO HS ●メモリースティック Duo●メモリースティック Duo MG ●メモリースティック Duo (MG/高速データ転送) ●メモリースティック PRO Duo ●メモリースティック PRO Duo HS ●メモリースティック PRO Duo for PSP ●メモリースティック Duo for PSP ●メモリースティック ROM ●メモリースティック MemorySelect

接続インターフェース USB 2.0、USB 1.1

転送速度 最大480Mbps (Hi-Speedモード)
※理論値、USB 2.0接続時。

USBコネクタ ミニUSB 5ピン (リーダー/ライター側)
タイプA (コンピュータ本体側)

動作環境条件 周囲温度 使用時 0~65℃
保存時 -20℃~70℃

湿度 0~80%RH ※結露のないこと。

消費電力 動作時平均140~160mA、待機時最大100mA

外形寸法 W67×D43.5×H15.5 (mm)

重量 約30g (本体のみ)

付属品 専用USBケーブル (80cm)、取扱説明書(本書)

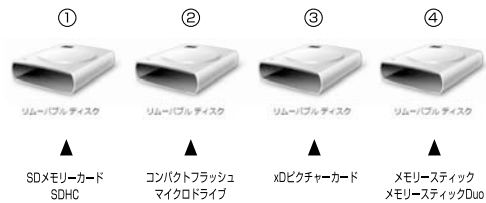
5 カードリーダー/ライターの使用法

本製品をコンピュータのUSBポートに接続します

付属の専用ケーブルの小さいコネクタ(ミニUSB 5ピン)を本製品側に、大きいコネクタ(USBシリーズA)をコンピュータ本体のUSBポートに接続します。**Windowsの場合**、本製品をコンピュータのUSBポートに接続すると、OSが標準のドライバで本製品を自動で認識します。ドライバの読み込みが終了すると、「マイ コンピュータ」に「リムーバブル ディスク」アイコンが4つ表示されます。

4つのアイコンはドライブレターの順にそれぞれ

- 1) SDメモリーカード/SDHC/マルチメディアカード/MMCplus/RS-MMC スロット、
 - 2) コンパクトフラッシュ/マイクロドライブ スロット、
 - 3) xDピクチャーカード スロット、
 - 4) メモリースティック/メモリスティックDuo スロット、
- スロットに挿入したメモリーカードを読み込みます。



▲Windows Vistaの場合
※ドライブレターはご使用のコンピュータの構成によって異なります。

Mac OSの場合、本製品をコンピュータのUSBポートに接続すると、OSが標準のドライバで本製品を自動で認識します。メモリーカードを挿入するとデスクトップに「リムーバブルディスク」アイコンが表示されます。Mac OSではメモリーカードを挿入していない状態ではアイコンは表示されません。



▲Mac OSの場合

※ USB 2.0ポートを標準搭載するMac OS Xコンピュータ以外の環境での動作保証はできません。

保証規定

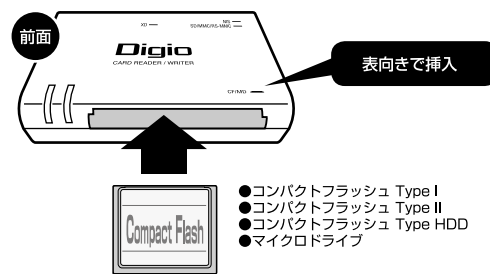
この製品は、厳密な検査に合格したものです。保証期間内に、お客様の正常なご使用状態の元で万一故障した場合には、本保証規定に従い無償で修理または、同等品と交換させていただきます。製品と保証書を添えてお買い上げの販売店までお持ちください。ご購入後一ヶ月以内に発生した故障は、初期不良交換させていただきます。一ヶ月を過ぎた場合は修理扱いとさせていただきますのでご了承をお願いします。但し、次に該当する場合は保証対象外となり、有償修理となります。

1. 購入日が明記されていない場合
2. 取り扱ひ上の誤りによる故障及び損傷、修理や改造などをされていた場合
3. お買い上げ後の移動、落下または輸送などによる故障、損傷が生じた場合
4. 火災、天災、または異常電圧により故障、損傷が生じた場合
5. 接続している他の機器の不良、その他外部要因によって生じた故障及び損傷

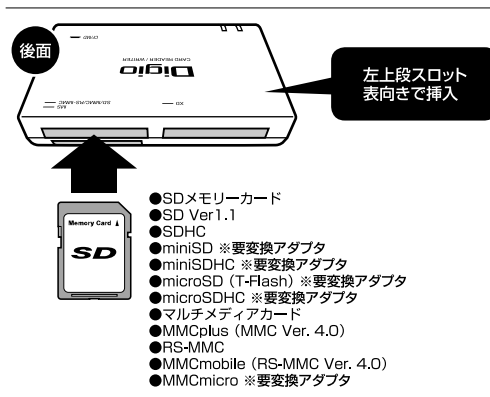
※保証は、日本国内においてのみ有効です。
※保証書の再発行はいたしませんので、大切に保管してください。
※保証期間経過後の修理などについては、詳しくはお買い上げの販売店または弊社サポートセンターまでお問い合わせください。

メモリーカードの挿入

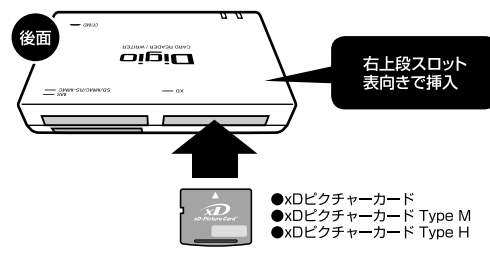
メモリーカードの表裏や種類に間違いのないよう注意して各スロットに挿入してください。



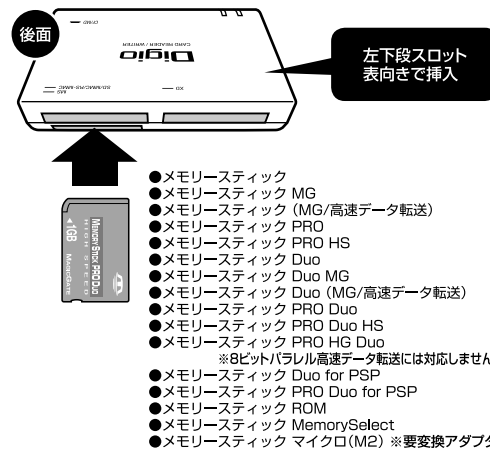
- コンパクトフラッシュ Type I
- コンパクトフラッシュ Type II
- コンパクトフラッシュ Type HDD
- マイクロドライブ



- SDメモリーカード
- SD Ver.1.1
- SDHC
- miniSD ※要変換アダプタ
- miniSDHC ※要変換アダプタ
- microSD (T-Flash) ※要変換アダプタ
- microSDHC ※要変換アダプタ
- マルチメディアカード
- MMCplus (MMC Ver. 4.0)
- RS-MMC
- MMCmobile (RS-MMC Ver. 4.0)
- MMCmicro ※要変換アダプタ



- xDピクチャーカード
- xDピクチャーカード Type M
- xDピクチャーカード Type H



- メモリースティック MG
 - メモリースティック MG (高速データ転送)
 - メモリースティック PRO
 - メモリースティック PRO HS
 - メモリースティック Duo
 - メモリースティック Duo MG
 - メモリースティック Duo (MG/高速データ転送)
 - メモリースティック PRO Duo
 - メモリースティック PRO Duo HS
 - メモリースティック PRO HG Duo
- ※ビットパターン的高速データ転送には対応しません。
- メモリースティック Duo for PSP
 - メモリースティック PRO Duo for PSP
 - メモリースティック ROM
 - メモリースティック MemorySelect
 - メモリースティック マイクロ(M2) ※要変換アダプタ

メモリーカードを使用する際の注意

- ・メモリーカードは挿入口に対して水平に、正しい向きで挿入してください。無理な角度や誤った向きで挿入すると故障の原因となりますのでお気をつけください。
- ・メモリーカードは本体内に完全に挿入し、手応えがあるまでゆっくり押し込み、無理な力は加えないでください。
- ・アクセスランプが点灯している時は本製品にアクセス中です。アクセス中はメモリーカードを取り出した、本製品を取り外さないでください。データが破損・消失する可能性があります。本書に記載の手順に従いメモリーカードの取り出し、本製品の取り外しを行ってください。
- ・メモリーカードの端子部に直接触れたり、金属を当ててショートさせないでください。静電気によりデータが破損・消失する可能性があります。また、接触不良によりメモリーカードが認識されない可能性がありますので、端子面は汚さないでください。
- ・その他、各種メモリーカードに固有の注意事項があります。それぞれの製品に付属のマニュアルをご確認のうえ本製品をご利用ください。

メモリーカードのフォーマット

メモリーカードをデジタルカメラや携帯電話などの機器で使用する場合、フォーマットはそれぞれの機器で行ってください。

メモリーカードを他の機器で使用しない場合はOSの機能を使用してフォーマットします。

※フォーマットを行うと、メモリーカード内のデータは全て消去されます。必要なデータは必ずバックアップを取った上で実行してください。誤ったメモリーカードやドライバをフォーマットしてしまうないようにご注意ください。※フォーマット時の動作やファイルシステムの選定についてはOSのヘルプを参照してください。※Windows Vista/XP/2000でフォーマットする場合は、ファイルシステムに「NTFS」を選択しないでください。※Macintoshでフォーマットする場合は、DOS/MS-DOSフォーマットではボリュームの名前に日本語を使用することができません。標準で「名称未設定」と表示されている場合は半角英数字の名前を入力してください。

メモリーカードの取り出し

メモリーカードを本製品から取り出すには、コンピュータの電源をオフしてからメモリーカードを抜くか、以下の手順に従ってください。データアクセス中には取り出しはできません。

※本製品をコンピュータから取り外す場合は、取り外しの前にメモリーカードの取り出し操作を行う必要はありません。※アプリケーションでメモリーカード上のデータを使用している場合、取り出せないことがあります。その場合は必要に応じてデータを保存してからアプリケーションを終了してください。

※正しい取り出し手順に従わずにメモリーカードを取り出すと、データが破損・消失することがあります。

Windowsの場合、「マイ コンピュータ」で取り出したいメモリーカードのドライブアイコンを右クリックします。表示されるコンテキストメニューから「取り出し」を選択します。取り出しができる状態では、ドライブアイコンをダブルクリックしてもドライブにアクセスできません。

Mac OSの場合、デスクトップの取り出したいメモリーカードのボリュームアイコンをゴミ箱にドラッグします。取り出しができる状態では、デスクトップ上にボリュームはマウントされていません。

カードリーダー/ライターの取り外し

本製品をコンピュータから取り外すには、コンピュータの電源をオフしてからUSBコネクタを抜くか、次に述べる手順に従ってください。

※カードリーダーライター本体を取り外す場合は、メモリーカードを先に取り出ししておく必要はありません。※アプリケーションでメモリーカード上のデータを使用している場合、取り外しできないことがあります。その場合は必要に応じてデータを保存してからアプリケーションを終了し、再度取り出し操作を行ってください。

※正しい取り出し手順に従わずにUSBコネクタを抜くと、データが破損・消失することがあります。

※Windows Meでは4スロット分が表示されるので、4回取り出し操作を行ってください。



▲Windows Vistaの場合
※ドライブレターはご使用のコンピュータの構成によって異なります。

Mac OSの場合、デスクトップにメモリーカードのボリュームがマウントしていないことを確認して、コンピュータからUSBコネクタを抜いてください。ボリュームがマウントしている場合は、ボリュームアイコンをゴミ箱に入れアンマウントしてから本製品を取り外してください。

6 トラブルシューティング

「高速ではない USB ハブに接続している高速 USB デバイス」(Windows XP SP1 版)、「さらに高速で実行できるデバイス」(Windows XPSP2)というメッセージが表示される。

・USB 2.0に非対応のポートに接続した場合に表示されます。USB 2.0対応のポートに接続し直してください。そのまま使用した場合の動作はUSB 1.1規格の仕様になります。

正しく接続しているのに本製品が反応しない

・複数のUSB機器を使用した、キーボードのUSBポートなど他のUSB機器を経由して接続すると、USBポートへの供給電力が不足することがあります。その場合はコンピュータ本体のUSBポートに直接接続するか、セルフパワー(ACアダプタを使用する)のUSBハブを使用してください。

・Mac OSで「USBの電力が不足しています」というメッセージが表示される場合も同様です。

デスクトップにアイコンが表示されない(Mac OS)

・Macintoshではメモリーカードを挿入していないとデスクトップ上にアイコンは表示されません。

本製品は正しく動作しているのにマイクロドライブが認識されない

・マイクロドライブを使用する場合には、USBポートの供給電力が不足して認識されない場合があります。その場合はセルフパワー(ACアダプタを使用する)のUSBハブを使用してください。

メモリーカードにアクセスできない

・メモリーカードが近づくフォーマットされていない場合は、読み書きを行うことができません。メモリーカードを使用するデジタルカメラや携帯電話などでフォーマットします。デジタルカメラや携帯電話などの機器で使用せず、コンピュータでのみ使用する場合はOSの機能でフォーマットします。

メモリーカード内のデータの記録・編集・消去ができない

・メモリーカードが書き込み禁止になっている可能性があります。カードの誤消去防止スイッチをLock解除してください。

メモリーカードをフォーマットできない

・メモリーカードが書き込み禁止になっている可能性があります。カードの誤消去防止スイッチをLock解除してください。

・Windows Vista、Windows XP、Windows 2000で使用する場合は、管理者権限のある(Administratorsグループに属する)ユーザーでログインしてください。制限ユーザーでログインしている場合は、フォーマットを行うことができません。

・Mac OSでは、DOS/MS-DOSフォーマットで初期化する際ボリューム名に日本語を使用することができません。半角英数字でボリューム名をつけてください。Mac OS X 10.3.9までのディスクユーティリティではボリューム名に「名称未設定」なので注意が必要です。

メモリーカードの取り出しやカードリーダーライターの取り外しができない

・アプリケーションによっては、ファイルを開いているとアクセスできない場合でも取り出しや取り外しができることがあります。ファイルを開閉してください。

・Windows Vista、Windows XP、Windows 2000で使用する場合は、管理者権限のある(Administratorsグループに属する)ユーザーでログインしてください。制限ユーザーでログインしている場合は、メモリーカードの取り出しを行うことができません。

メモリーカードタイプのモデムやLANアダプタが動作しない

・モデムやLANアダプタなどのI/O機能には対応していません。

USBハブ経由で使用できますか?

・USBポートの供給電力が不足して認識されない場合があります。その場合はセルフパワー(ACアダプタを使用する)のUSBハブを使用してください。ただし、USBハブを経由してご使用される場合、稀に稀性の問題で正常にご使用いただけない場合があります。なお、当社では稀性による動作不良については保証致しかねます。

ネットワークドライブを利用している環境でカードリーダーのドライブが表示されない

・ドライブレターの競合が起きている可能性があります。この場合は、ドライブに割り当てられているドライブ文字を変更してください。

ドライブレターの変更は、

- ・Windows Meの場合はデバイスマネージャの機能にて変更可能です。
- ・Windows Vista、Windows XP、Windows 2000の場合はコントロールパネルの管理ツールを使って、コンピュータの管理→ディスクの管理から変更可能です。

商品に関するお問い合わせはこちらまで 受付時間
ロアスサポートセンター 9:00~17:00
TEL: 072-361-1830 月曜日~金曜日
E-MAIL: support1@loas.co.jp (祝・祭日を除く)

ロアス株式会社

www.loas.co.jp

・メモリースティック、メモリースティックDuo、メモリースティックPRO、メモリースティックPRO Duoメモリースティックmicro(M2)は、ソニー(株)の登録商標または商標です。

・SDメモリーカードは、(株)東芝、松下電器産業(株)、SanDisk Corporationの商標です。

・miniSDは、SD Associationの商標です。

・マルチメディアカードは、独Infention Technologies AGの商標です。

・xDピクチャーカードは、富士写真フイルム(株)の商標です。

・コンパクトフラッシュ、microSD、T-Flash、SanDisk Corporationの商標です。

・マイクロドライブ、PC/ATは、IBM Corporationの登録商標です。

・Windows、およびWindows OSの各製品名は、Microsoft Corporationの登録商標または商標です。

・Macintosh、Mac、Mac OSは、Apple Computer, Inc.の登録商標または商標です。

・その他の記載されている会社名及び商品名は各社の商標及び登録商標です。

・本書の内容では「TM」および「®」マークを表示していません。

・本書の著作権はロアス(株)に属します。当社に許可なく本書の一部、もしくは全部を複製、複製、改変、もしくは転載することを禁じます。

・本書に記載されている内容に従うことにより生じる結果について、弊社はいかなる責任も負いません。

・本書の内容に不明な点、誤り、もしくは記載もれ等がある場合は、本製品をご購入いただいた販売店、もしくは弊社サポートセンターまでお問い合わせください。

・本書の内容は改良のため予告なく変更することがあります。